



Toezichtvisie Toezicht- en toetsingskader

Vastgesteld 16-12-2024

Inhoudsopgave

Bladzijde

1	Inleiding	3
2	Missie	4
3	Toezihtvisie.....	5
4	Toeziht- en Toetsingskader.....	7
5	Bijlagen.....	11

1 Inleiding

Intern toezicht is een onderdeel van 'good governance'. Governance is de wijze waarop Reggewoon wordt bestuurd, interne beheersing is ingericht en verantwoording is georganiseerd en toezicht wordt gehouden. In dit document wordt ingegaan op de toezichtvisie en het toezicht- en toetsingskader. In de bijlage bij dit document wordt schematisch aangegeven welke sleuteldocumenten relevant zijn in het proces van toezichthouden.

2 Missie

Wij bieden betaalbare, passende en goede huisvesting aan mensen die aangewezen zijn op een huurwoning.

3 Toezichtvisie

De Raad van Commissarissen (RvC) en de directeur-bestuurder (DB) van Reggewoon verwoorden in dit hoofdstuk hun gezamenlijke visie op het toezicht bij Reggewoon. Hiermee wordt invulling gegeven aan bepaling 1.1. uit de Governancecode woningcorporaties: 'bestuur en RvC hebben een gezamenlijke visie op besturen en toezicht houden'.

Toezichtvisie

De RvC ziet als zijn hoofdplicht te waarborgen dat Reggewoon doet waarvoor de organisatie bedoeld is namelijk het bieden van betaalbare, passende en goede huisvesting aan mensen die voldoen aan de kaders van de Woningwet en die aangewezen zijn op Reggewoon, conform het ondernemingsplan van Reggewoon. Hierbij houdt de RvC de continuïteit en kwaliteit van de organisatie in de gaten omdat dit de basis is om te presteren.

De RvC zal zich blijven afvragen of Reggewoon toevoegt waar de gemeente Hellendoorn en gemeente Wierden behoefte aan heeft, of aan de verwachtingen van (toekomstige) huurders wordt voldaan en of e.e.a. passend is binnen de geldende wet- en regelgeving en andere richtinggevende afspraken (zoals omschreven in het toezicht- en toetsingskader). Het is daarom van belang om de ontwikkelingen in de maatschappij, o.a. de demografische ontwikkelingen, goed te volgen en bij het toezicht te betrekken.

De RvC van Reggewoon handelt ook vanuit de kernwaarden van Reggewoon; Doen, Dichtbij, Samen en Duurzaam en draagt deze ook uit. Daarnaast ziet de RvC erop toe dat Reggewoon zich optimaal inspant voor de volkshuisvesting, ook buiten het eigen werkgebied.

De RvC handelt vanuit vertrouwen, heeft goede en adequate informatie nodig om de rollen goed te kunnen vervullen. Een goede en constructieve relatie met de bestuurder is belangrijk. Scherpte en tegenspraak zijn belangrijk voor een goede en afgewogen besluitvorming. Zowel RvC als DB spannen zich daarvoor in. Het uitgangspunt is dat de toezichtvisie moet aansluiten op de besturingsfilosofie van de organisatie en vice versa. Dat bevordert de congruentie en het goede functioneren van de organisatie.

De RvC ziet als zijn toegevoegde waarde:

- Van buiten naar binnen te denken, en van binnen naar buiten te denken
- Deskundigheid in te brengen (de samenstelling van de RvC is daarvoor relevant)
- Het stimuleren van reflectie met als doel continue te verbeteren/leren
- De voorbeeldfunctie
- Het stellen van vragen (vragen worden gekoppeld aan de richting van de organisatie en de vraag vanuit de gemeenten Hellendoorn en Wierden)

Reggewoon heeft meerdere belanghebbenden, waarbij een onderscheid wordt gemaakt tussen formele en informele belanghebbenden. In zijn algemeenheid vindt de RvC dat het primair aan de bestuurder is om de relatie met de belanghebbenden te onderhouden en het aan de RvC is om toe te zien dat dit op de bij Reggewoon passende wijze gaat. De RvC heeft direct contact met de Ondernemingsraad van Reggewoon en de formele belanghebbenden als de huurdersorganisaties Huurdersplatform gemeente Hellendoorn, Stichting Huurdersbelang Wierden Enter en de gemeenten Hellendoorn en Wierden. De RvC streeft daarbij een volwassen relatie na en ziet contacten als bron van informatie. De focus van de RvC ligt bij de relatie met externe belanghebbenden primair op de toetsing of processen goed verlopen en de juiste zaken door de DB opgehaald en besproken worden. Kortom komt het hier op neer: de DB is verantwoordelijk voor inhoudelijke gesprekken met belanghebbenden en de RvC toetst in haar contacten met belanghebbenden of de inhoud op een correcte en volledige manier wordt verkregen.

De RvC sluit aan bij de Governancecode woningcorporaties. De RvC hecht grote waarde aan transparantie en verantwoording en legt verantwoording af via het jaarverslag van Reggevoon.

De rollen

De RvC houdt toezicht op het functioneren en presteren van de organisatie, treedt op als werkgever voor de DB, en vervult een klankbordrol voor de DB. Daarbij steunt de RvC op de netwerken waarover de afzonderlijke leden beschikken.

Toezichtsrol

In zijn rol van toezichthouder is de RvC verantwoordelijk voor:

1. het toezicht houden op het beleid van de bestuurder, de realisatie van de strategische doelstellingen van de corporatie en de wijze waarop het bestuur het beleid uitvoert;
2. het oog houden op risico's die de realisatie van de doelstelling bedreigen;
3. het toezicht houden op de algemene gang van zaken binnen de corporatie;
4. het goedkeuren van besluiten van het bestuur over belangrijke onderwerpen, indien zulke besluiten aan de goedkeuring van de RvC zijn onderworpen op grond van de statuten, eventuele aanvullende bepalingen in een bestuursreglement en/of de Governancecode woningcorporaties.

Klankbordrol

In zijn rol als klankbord voor de bestuurder is de RvC verantwoordelijk voor:

1. het reflecteren met de bestuurder over de strategie in relatie tot de omgeving;
2. het reflecteren met de bestuurder bij omvangrijke operationele beslissingen, zoals bijvoorbeeld het doen van omvangrijke investeringen;
3. het ondersteunen van de bestuurder bij strategische beslissingen (het aangaan van fusies/samenwerkingsverbanden, het oprichten van deelnemingen, organisatieaanpassingen, etc.);
4. het geven van gevraagd en ongevraagd advies, met inachtneming van de verantwoordelijkheid van de bestuurder.

Werkgeversrol

In zijn rol als werkgever houdt de RvC zich bezig met:

1. bepalen van de omvang en de vormgeving van de topstructuur;
2. het werven, selecteren en benoemen van het bestuur;
3. vaststellen van de beloning van het bestuur;
4. jaarlijks beoordelen van het functioneren van het bestuur op basis van de resultaten van de prestatieafspraken;
5. het bevorderen van de ontwikkeling van competenties van het bestuur;
6. het schorsen en ontslaan van het bestuur;
7. (bewust nadenken over) de opvolging;
8. zorgdragen voor de continuïteit in het bestuur bij tussentijds ontslag.

De DB is verantwoordelijk voor het functioneren en presteren van de organisatie en legt daarover intern verantwoording af aan de RvC.

4 Toezicht- en Toetsingskader

De RvC heeft een toezichthoudende en toetsende rol. Zij worden geacht toezicht te houden en te toetsen of Reggewoon op een verantwoorde wijze en binnen de wettelijke en interne kaders de juiste activiteiten onderneemt en resultaten bereikt om de doelen te verwezenlijken. Het gaat daarbij om toezicht op en het toetsen van de strategie op volkshuisvestelijke, maatschappelijke, financiële en operationele prestaties, op de omgang met onze belanghebbenden en op risicobeheersing. In het jaarverslag verantwoordt de RvC zich jaarlijks.

Vast onderdeel bij de RvC is de jaarlijkse zelfevaluatie. Deze wordt regelmatig, maar zeker om het jaar, door een extern deskundige begeleid. Een grondige zelfreflectie helpt de RvC niet alleen om het eigen functioneren en de onderlinge samenwerking scherp te houden, maar ook om de relatie met de bestuurder en de verantwoording aan belanghebbenden te verbeteren.

Toezicht houden en toetsen krijgt o.a. vorm in de vergaderingen die zij voeren met de DB, gesprekken met de OR, Concern Controller en huurdersorganisaties en de stakeholders-bijeenkomsten die zij bezoeken. Ook gesprekken met de accountant over jaarstukken en interim controle en diverse beoordelingen van externe partijen zoals de vierjaarlijkse visitatie spelen hierbij een rol.

Van belang is dat de RvC helder heeft wat hun toezicht- en toetsingskader is. Waarop houden zij toezicht en waarop toetsen zij de voorgelegde stukken/besluiten? En hoe beoordelen zij input verkregen vanuit belanghebbenden? In deze notitie worden de toezicht- en toetsingskaders, die de RvC tot haar beschikking heeft om hieraan gericht en inhoudelijk vorm te geven, weergegeven.

Dit toezicht- en toetsingskader beschrijft op hoofdlijnen het speelveld en de taken van Reggewoon en omvat het geheel van kaders die de RvC bij het uitvoeren van zijn taken volgt. Toezicht en toetsen zijn 2 elementen in het werk van toezichthouders die niet strikt te splitsen zijn. We kiezen er daarom voor om de resultaatgebieden leidend te laten zijn en daarbij te benoemen welke toezicht- en toetsingskaders de RvC hebben om vorm te geven aan hun toezichthoudende en toetsende rol. Dat de wet en de huidige regelgeving wordt nageleefd is vanzelfsprekend het uitgangspunt.

Onderdelen Toezicht- en Toetsingskader

De RvC houdt toezicht vanuit verschillende perspectieven. Enerzijds zijn daarbij de Woningwet en de Governancecode leidend, anderzijds toetsen zij de op Reggewoon toegespitste kaders. We splitsen daarbij in dit toetsingskader de volgende onderdelen uit:

1. Strategie
2. Volkshuisvestelijke en maatschappelijke prestaties
3. Financiële prestaties
4. Operationele prestaties
5. Samenwerkingsverbanden en stakeholdersdialoog
6. Risicobeheersing
7. Naleving van de Governancecode

Al deze onderdelen hebben onderliggende documenten, kaders en afspraken op basis waarvan de RvC kan toetsen. Onderstaand zijn deze benoemd en uitgewerkt.

1. Strategie

Is de route die Reggewoon inzet conform de gewenste bestemming?

De strategie geeft aan in welke richting de activiteiten die Reggewoon onderneemt moeten gaan. Reggewoon heeft haar missie, visie en strategie voor 2022-2026 vastgelegd in het koersplan 'Samen op koers'.

De RvC betreft bij de toetsing in elk geval onderstaande documenten:

- Koersplan 'Samen op koers' 2022-2026
- Jaarplannen (worden jaarlijks vastgesteld)
- Begroting, inclusief meerjarenbegroting (wordt jaarlijks vastgesteld)
- Portefeuillestrategie 2024-2034
- Prestatieafspraken gemeente Wierden en gemeente Hellendoorn (worden jaarlijks vastgesteld)

2. Volkshuisvestelijke en maatschappelijke prestaties

Dragen de prestaties van Reggewoon bij aan de volkshuisvestelijke en maatschappelijke vraagstukken in de gemeente Hellendoorn en gemeente Wierden?

Dit is een belangrijke toetsingsvraag voor de RvC omdat dit voor een groot deel bepaalt of de meerwaarde van Reggewoon wordt ervaren door woningzoekenden, huurders en stakeholders.

De RvC betreft bij de toetsing in elk geval onderstaande documenten:

- Woonvisie gemeente Hellendoorn en gemeente Wierden
- Portefeuillestrategie 2024-2034
- Activiteitenbod aan gemeente Hellendoorn en gemeente Wierden (wordt jaarlijks vastgesteld)
- Prestatieafspraken (worden jaarlijks vastgesteld)
- Jaarverslag (wordt jaarlijks vastgesteld)
- Visitatie (4-jaarlijks)

3. Financiële prestaties

Presteert Reggewoon financieel zoals afgesproken en voldoen we aan de criteria van externe toezichthouders?

De financiële prestaties zijn wezenlijk voor het kunnen realiseren van de strategie en de in het koersplan genoemde ambities. Enerzijds zijn de financiële prestaties door externe normen begrenst, anderzijds heeft Reggewoon eigen documenten waarin zij aangeeft waaraan de financiële prestaties dienen te voldoen.

De RvC heeft onderstaande documenten ter beschikking om vanuit dit perspectief te toetsen. Dat zal vaak ook in eerste instantie door de Auditcommissie gebeuren, die daarin een adviserende rol heeft naar de RvC. De RvC blijft verantwoordelijk. Ook extern wordt Reggewoon financieel getoetst door de accountant, de Aw en het WSW. De constatering en oordelen van deze instanties worden aan de RvC verstrekt.

Externe financiële parameters

- Normen Aw en WSW

Interne financiële parameters

- Financieel sturingskader Reggewoon
- Investeringsstatuut Reggewoon
- Reglement-financieel-beleid-en-beheer Reggewoon
- Treasurystatuut Reggewoon
- Treasury jaarplan (wordt jaarlijks vastgesteld)
- Statuten
- Bestuursreglement Reggewoon
- Begroting, inclusief meerjarenbegroting (wordt jaarlijks vastgesteld)
- 4-maandsrapportage

4. Operationele prestaties

Is de interne organisatie op orde aangezien dit randvoorwaardelijk is om te kunnen presteren?

De operationele prestaties geven aan of Reggewoon erin slaagt haar activiteiten te realiseren binnen de vooraf gestelde doelen en kaders.

De RvC betreft bij de toetsing in elk geval onderstaande documenten:

- 4-maandsrapportage;
- * Verzuim

- * Opleiding en ontwikkeling
- Managementletter (wordt jaarlijks opgesteld door de accountant)
- Resultaten Medewerkerstevredenheidsonderzoek
- Interne audits/ controleplan
- Input vanuit de overleggen met de Ondernemingsraad.

5. Samenwerkingsverbanden en stakeholdersdialoog

Worden huurders en samenwerkingspartners optimaal betrokken bij plannen en beleidsvorming?

Plannen maken kun en doe je niet alleen. Input van betrokken partijen is essentieel. Dit is een doelstelling die ook in ons ondernemingsplan terugkomt.

De RvC betreft bij de toetsing in elk geval :

- Input vanuit de overleggen met huurdersorganisaties (min. 2x per jaar)
- Input vanuit de aanwezigheid bij stakeholdersbijeenkomsten
- Activiteitenbod / prestatieafspraken met de gemeente Hellendoorn en gemeente Wierden (wordt jaarlijks vastgesteld)
- Prestatieafspraken (worden jaarlijks vastgesteld)
- Visitatie (4-jaarlijks)
- Samenwerkingsovereenkomst HPF
- Samenwerkingsovereenkomst SHWE
- KWH-beoordeling (cijfers KWH worden opgenomen in de 4-maandsrapportages)

6. Risicobeheersing

Zijn risico's in beeld, worden juiste afwegingen gemaakt en wordt er geleerd van afwijkingen?

Het is van belang om de risico's van het ondernemen verantwoord te beheersen.

De RvC betreft bij de toetsing in elk geval onderstaande documenten:

- Risicoanalyse
- Meerjarenbegroting (hierin worden jaarlijks risicoscenario's meegenomen)
- WSW-risicoscore/beoordeling voor Reggewoon (wordt jaarlijks door WSW opgesteld)
- Procuratie- en mandateringsregeling Reggewoon
- Fasedocumenten en opvolging risico-inventarisatie

7. Naleving van de Governancecode

Verlopen processen zorgvuldig en handelt Reggewoon integer?

Zowel de DB als de RvC van Reggewoon onderschrijven de Governancecode Woningcorporaties. Zij voldoen aan de daarin genoemde voorwaarden en hanteren bij de regels waarbij dat is toegestaan de methode pas toe of leg uit.

De RvC betreft bij de toetsing van de naleving van de Governancecode in elk geval onderstaande documenten:

- Governancecode Woningcorporaties
- Statuten
- Reglement RvC Reggewoon
- Reglement Auditcommissie Reggewoon
- Reglement selectie- en remuneratiecommissie Reggewoon
- Profielschetsen RvC Reggewoon
- Bestuursreglement Reggewoon
- Integriteitscode Reggewoon
- Klokkenluidersregeling Reggewoon
- Privacybeleid
- Jaaragenda RvC (jaarlijks)

Gebruik van het toezicht en toetsingskader in de praktijk

De benoemde stukken zijn te allen tijde digitaal beschikbaar voor de commissarissen zonder tussenkomst van de organisatie. Op een aantal momenten zal bekeken worden of alle toezicht-/toetsingskaders voldoende in beeld zijn. De belangrijkste momenten zijn verwerkt in het overzicht van alle stukken in bijlage 1. We werken met een RvC jaaragenda. Bij het vaststellen van de jaaragenda vergewissen we ons ervan of we alle elementen van toetsing gedekt en geagendeerd hebben.

Toetsingskader up to date toetsingsstukken

Dit toetsingskader geeft een overzicht van de meest actuele stukken. Jaarlijks kan worden bekeken of er stukken zijn die kunnen worden toegevoegd of zijn vernieuwd. Ook kan de toets worden gedaan of er stukken zijn die dusdanig zijn verouderd dat ze aan herijking toe zijn.

Nijverdal, 16 december 2024

Reggewoon

Raad van Commissarissen en directeur-bestuurder

Vastgesteld RvC vergadering d.d. 16 december 2024

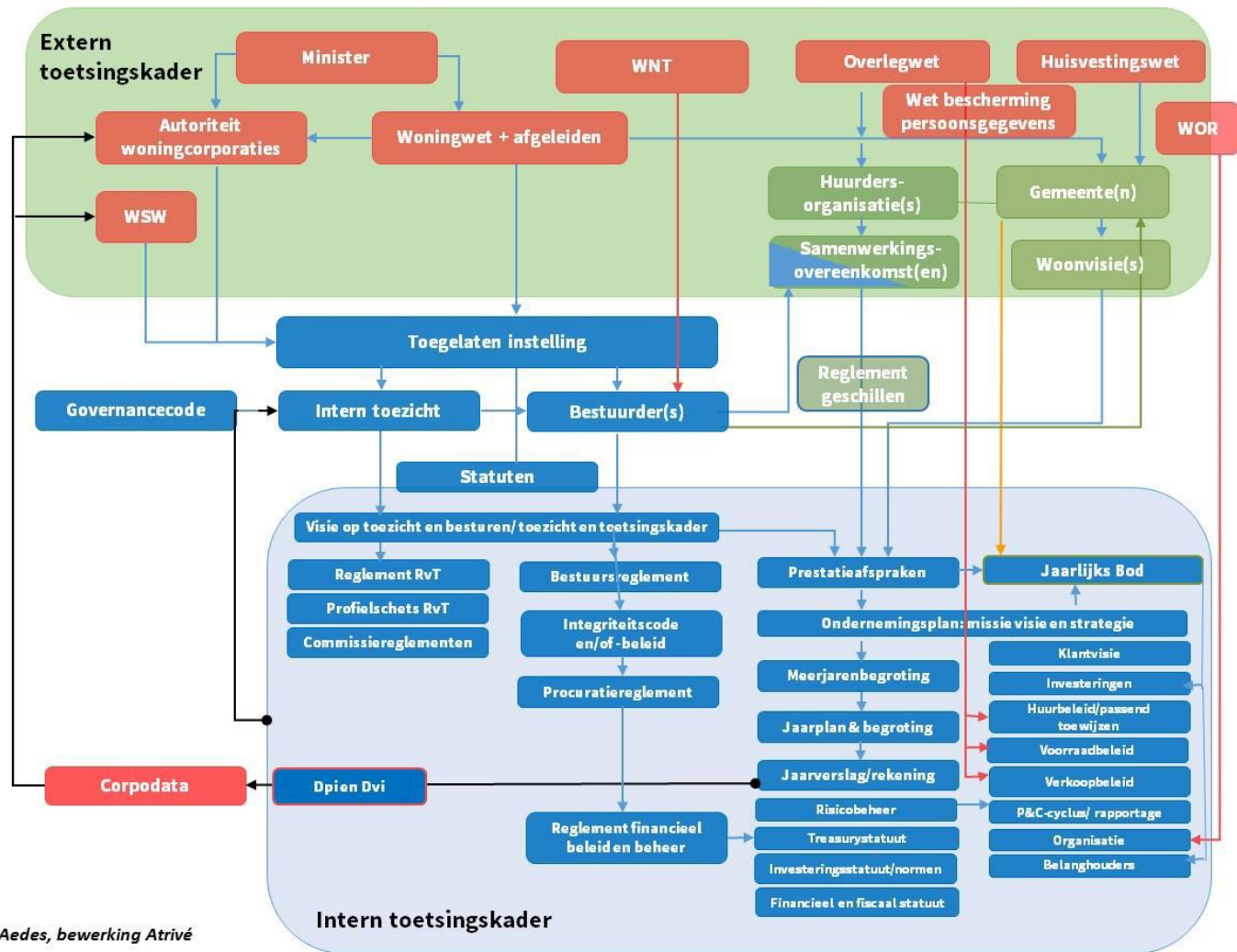
5 Bijlagen

Bijlage 1. Overzicht stukken toezicht- en toetsingskader, data en toetsingsinstrumenten

Toezicht- en toetsingskader	Toetsingsinstrumenten	Minimale evaluatie frequentie
Wet- en regelgeving		
Woningwet	n.v.t.	n.v.t.
Governancecode woningcorporaties	n.v.t.	n.v.t.
Statuten en reglementen Reggewoon		
Statuten Reggewoon	Veranderende wet- en regelgeving	4-jaarlijks, februari
Bestuursreglement	Beoordelingscyclus bestuurder Zelfevaluatie RvC	4-jaarlijks, oktober
Reglement RvC	Zelfevaluatie RvC	2-jaarlijks, oktober
Reglement Auditcommissie	Zelfevaluatie RvC	2-jaarlijks, oktober
Reglement Selectie- en remuneratiecommissie	Zelfevaluatie RvC	2-jaarlijks, oktober
Profielschetsen RvC	Zelfevaluatie RvC	2-jaarlijks, oktober
Toezichtvisie, Toezicht- en toetsingskader RvC	Zelfevaluatie RvC	Jaarlijks, oktober
Integriteitscode	Jaarverslag, Management Letter	4-jaarlijks, mei
Klokkenluidersregeling	Jaarverslag	4-jaarlijks, mei
Financieel sturingskader	Jaarverslag	Jaarlijks, mei
Investeringsstatuut	Bij goedkeuring investeringsbesluit en fasedocument 'gereedmelding'	Jaarlijks, mei
Procuratie- en mandateringsregeling	Bij goedkeuring besluiten	2-jaarlijks, mei
Reglement-financieel-beleid-en-beheer	Jaarverslag	2-jaarlijks, mei
Treasurystatuut	Jaarverslag	2-jaarlijks, mei
Privacybeleid	Jaarverslag	4-jaarlijks, mei
Visiedocumenten		
Ondernemingsplan Reggewoon	Jaarverslag Vaststellen beleidsinstrumenten	Jaarlijks, september
Woonvisie gemeente Hellendoorn	n.v.t.	4-jaarlijks
Woonagenda (visie) gemeente Wierden	n.v.t.	4-jaarlijks
Activiteitenbod en prestatieafspraken gemeente Hellendoorn en gemeente Wierden	Woonvisie beide gemeenten	Jaarlijks, november
Beleidsdocumenten		
Huurbeleid	Jaarverslag 4-maandsrapportages	2-jaarlijks, november
Portefeuillestrategie	Jaarverslag Bij goedkeuren bod/ prestatieafspraken	2-jaarlijks, november
Risicomanagement	Jaarverslag	2-jaarlijks, mei

Toezicht- en toetsingskader	Toetsingsinstrumenten	Minimale evaluatie frequentie
Overige documenten		
Jaarverslag	Checklist accountant	Jaarlijks, mei
Normen Aw en WSW	n.v.t.	
4-maandsrapportage	Jaarverslag	4-maandelijks, februari/ mei / september /
Managementletter Accountant	Voortgangsrapportage Management Letter Interne Controles	Jaarlijks, november
Medewerkerstevredenheidsonderzoek	Input ophalen middels OR-overleggen	2-jaarlijks
Interne audits/controleplan	Management Letter	Jaarlijks, februari
Visitatierapport	Jaarverslag Stakeholdersbijeenkomsten Governance inspectie Aw	4-jaarlijks, november
Samenwerkingsovereenkomsten HPF - SHWE	Input ophalen middels overleggen met SHWE en HPF	2-jaarlijks, september
KWH-beoordeling	4-maandsrapportages	4-maandelijks, februari/ mei / september /
WSW-risicoscore/beoordeling	n.v.t.	Jaarlijks, februari
Fasedocumenten en opvolging risico-inventarisatie	4-maandsrapportages	Wisselend
Jaarlijks te herijken stukken		
Financieel jaarplan (begroting, MJOB)	4-maandsrapportages Jaarverslag	Jaarlijks, november
Treasury jaarplan	Mutaties van leningen Jaarverslag	Jaarlijks, november
Jaaragenda RvC	Jaarverslag Governance inspectie Aw	Jaarlijks, november

Bijlage 2. Toezicht- en toetsingskader met actoren en documenten





Locatie Nijverdal
Storkstraat 11
0548 631 616

Locatie Wierden
Nijverdalsestraat 83
0546 577 440

E-mail
info@reggewoon.nl

Postadres
Postbus 325
7440 AH Nijverdal

www.reggewoon.nl